

Szakértői vélemény

**A „Duna folyam 1630-1564 fkm, illetve Rókás vízállás Makád mentetlen holtág”
folyamszakasz kíméleti területeinek kijelöléséről**

(2018.12.06-án készített anyag módosítása)

Készült a Horgász Egyesületek Fejér Megyei Szövetsége (HOFESZ) és a Horgászegyesületek Velencei-tavi és Dunamenti Szövetsége (HVDSZ) megbízásából, annak közreműködésével

Gödöllő

2020

Alapadatok

A terület haszonbérője: Magyar Országos Horgász Szövetség (1124 Budapest, Korompai u. 17.

A terület alhaszonbérője: HOFESZ (8000 Székesfehérvár, Pilinszky tér 1-2.) és HVDSZ (8095 Pákozd, Budai út 72.)

A terület víztérkódjai: 07-020-1-1; 13-001-1-1

A terület folyamkilométer határai: 1630-1564 FKM

A terület mérete: 3715 +6,9 ha

Részletes rész

A HOFESZ és a HVDSZ megbízásából a vízterületek ismeretében, és 2013. évi CII. törvény a halgazdálkodásról és a hal védelméről, valamint a 413/2017. (XII. 15.) „Korm. rendelet egyes halgazdálkodási eljárásokra vonatkozó szabályokról” által elrendelt módon, az alábbi területeket javaslom kíméleti területnek kijelölni:

Téli vermelőhelyek

„A kíméleti területként kijelölt vermelőhelyen legalább november 15-től február 28-ig, általános halászati és horgászati tilalmat kell elrendelni.”

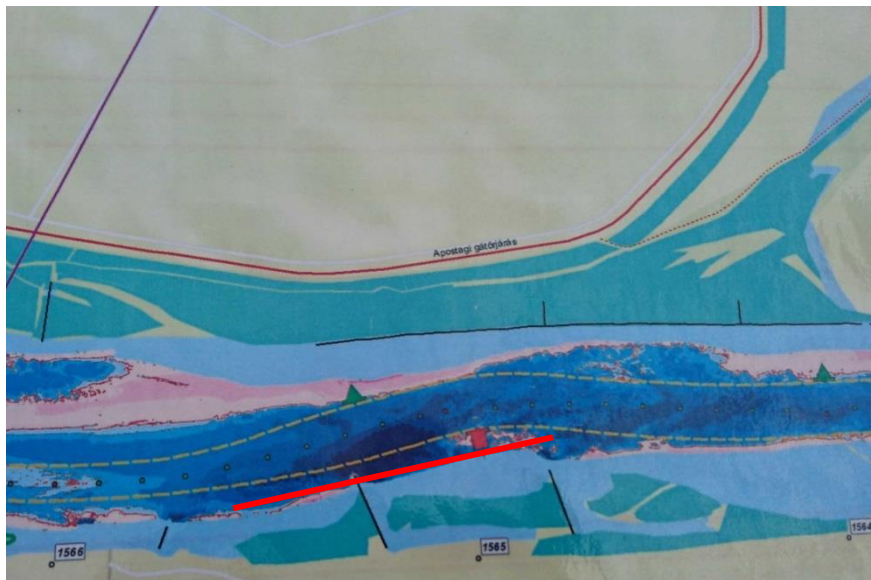
1. kíméleti terület (vermelőhely)

Határok leírása: A tervezett kíméleti terület a Duna jobb partjától a mederközépig, az 1565,5-ös fkm-től az 1564,7 fkm széléig, a baracsi 2-es és 3-as kőgát közvetlen környezetében található (1. ábra).

Határok GPS koordinátái:

- 1565,5 fkm: N 46° 51' 10.28630" / E 18° 55' 12.87191"
- 1564,7 fkm: N 46° 50' 43.91286" / E 18° 55' 14.29468"

Az elmúlt évek tapasztalatai azt mutatják, hogy a terület vízmélysége akár a 12 métert is elérheti, alacsony vízállás mellett is legalább 4-5 méter, és ez a mélyvízű szakasz kiváló telelő területe a harcsának és az egyéb folyóvízi halaknak, azonban itt is felmerül a túlhasznosítás veszélye. A teleléskor összegyűlt populációk sérülékenysége miatt érdemes ezen a szakaszon kíméleti területet kijelölni.



1. ábra: 1. kéméleti terület (vermelőhely)

2. kéméleti terület (vermelőhely)

Határok leírása: A Duna folyam 1579-es folyókilométerénél található Szalki-öböl („Téli kikötő”) torkolatától az öböl teljes területe (2. ábra).

Határok GPS koordinátái:

- Téli kikötő észak: N 46° 58' 33.75358" / E 18° 57' 42.22122"
- Téli kikötő dél: N 46° 58' 04.34832" / E 18° 57' 24.26054"

Az öböl területén a folyóvízi halak nagy tömegben gyűlnek össze vermelni télen, azonban a terület a horgászok számára is jól elérhető, így a túlhasználtság elkerülése érdekében kéméleti területként történő kijelölése fokozottan javasolt.



2. ábra: 2. kéméleti terület (vermelőhely)

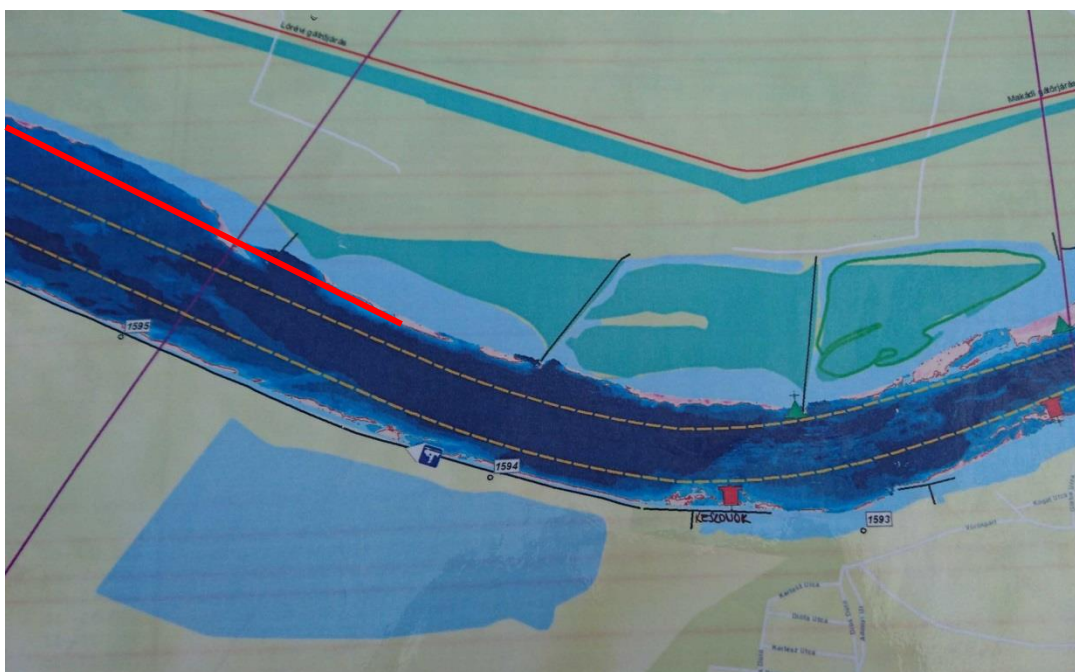
3. kíméleti terület (vermelőhely)

Határok leírása: A védett terület a Duna folyam adonyi-kulcsi szakaszán, a 1595,5-1594,5 folyamkilométerek között, és a makádi 1-es kőgátak közvetlen környezetében, bal parttól a mederközépig található (3. ábra).

Határok GPS koordinátái:

- 1595,5 fkm Makádi rész bal part: N 47° 05' 34.72888" / E 18° 53' 40.49637"
- 1594,5 fkm Makádi rész bal part: N 47° 05' 02.29736" / E 18° 53' 50.60897"

Az elmúlt évek tapasztalatai azt mutatják, hogy a terület vízmélysége alacsony téli vízállás mellett is 9-10 méter, és ez a mélyvizű szakasz kiváló telelő területe a folyóvízi halaknak. Kiemelten fontos vermelőhely a süllő, a harcsa, és ritkább esetben a kecsege számára. Ezen fajok jelenléte gyakran tömeges, és ezt a horgászok sokszor túlhasználják, veszélyeztetve ezzel a felsorolt fajok állományát. A teleléskor összegyűlt populációk sérülékenysége miatt érdemes ezen a szakaszon kíméleti területet kijelölni.



3. ábra: 3. kíméleti terület (vermelőhely)

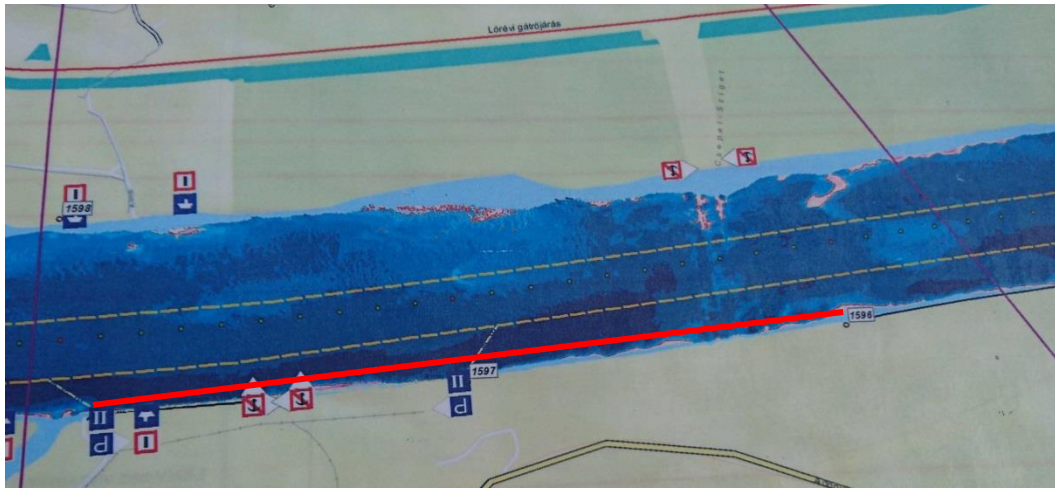
4. kíméleti terület (vermelőhely)

Határok leírása: a tervezett kíméleti terület a Duna jobb partjától a mederközépig, az 1596-os fkm-től a lórévi kompátkelőig található (1598 fkm alatt) (4. ábra).

Határok GPS koordinátái:

- 1598 fkm Adony rév: N 47° 06' 47.83343" / E 18° 52' 52.09426"
- 1596 fkm Adony: N 47° 05' 45.21189" / E 18° 53' 11.59801"

Az elmúlt évek tapasztalatai azt mutatják, hogy a terület vízmélysége, akár a 12 métert is elérheti, de alacsony vízállás mellett is legalább 4-5 méter. Ez a mélyvizű szakasz kiváló telelő területe a márnának és az egyéb folyóvízi halaknak. Itt is fennáll azonban a túlhasználás veszélye, emiatt érdemes ezen a szakaszon kíméleti területet kijelölni.



4. ábra: 4. kíméleti terület (vermelőhely)

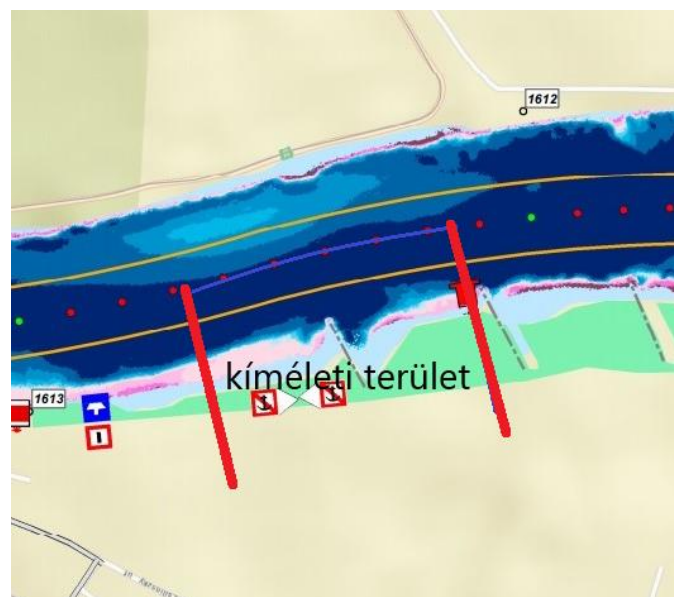
5. kíméleti terület (vermelőhely)

A 1612,1 fkm-1612,6 fkm között található terület a jobb parton. Az Ercsi I-es kő és közvetlen környezete, 500 méter hosszan (a kőszórástól északra és délre egyaránt 250-250 méter) (5. ábra)

Határok GPS koordinátái:

- Ercsi észak (1612,6 fkm): N 47° 14' 24.12716" / E 18° 54' 26.29501"
- Ercsi dél (1612,1 fkm): N 47° 14' 07.41558" / E 18° 54' 23.06374"

A kőgát végénél található mély vízben a folyóvízi halak nagy tömegben gyűlnek össze vermelní télen, azonban a terület a horgászok számára is jól elérhető, így a túlhasznosítás elkerülése érdekében kíméleti területként történő kijelölése fokozottan javasolt.



5. ábra 5. kíméleti terület (vermelőhely)

Ívóhelyek

„A kíméleti területként kijelölt ívóhelyen legalább március 1-jétől június 15-ig tartó általános halászati és horgászati tilalmat kell elrendelni.”

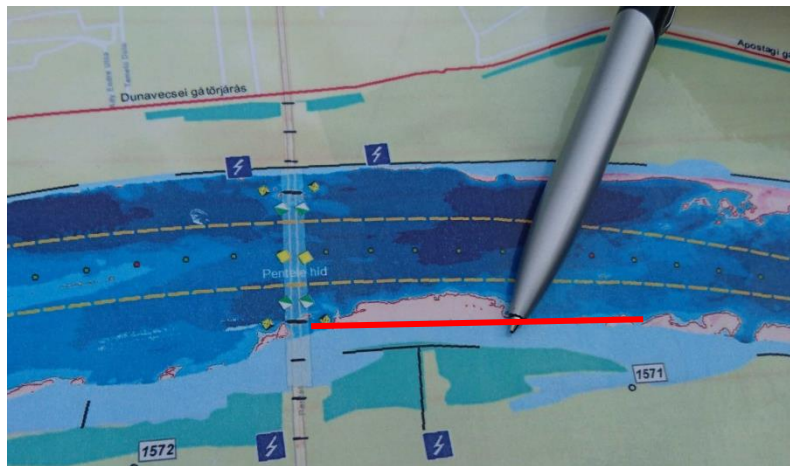
6. kíméleti terület (ívóhely)

Határok leírása: A Duna jobb partjától a mederközépig, az 1571-es folyókilométertől a Dunaújváros és Dunaföldvár között található Pentele hídig (6. ábra).

Határok GPS koordinátái:

- 1571 fkm: N 46° 53' 56.60267" / E 18° 56' 59.56345"
- Pentele híd jobb part: N 46° 54' 15.98346" / E 18° 57' 15.53992"

Az említett Duna szakasz megfelelő élőhelyi adottságai miatt kiváló ívókörnyezetet biztosít a folyam halai számára (lágyszárú vegetáció, illetve bokorfűzes). Ki kell emelni a dévérkeszeget, süllőt és pontyot, melyek tömeges ívása minden évben megfigyelhető a szakaszon. Az íváskor összegyűlt halpopulációk sérülékenysége miatt érdemes ezen a szakaszon kíméleti területet kijelölni.



6. ábra: 6. kíméleti terület (ívóhely)

7. kíméleti terület (ívóhely)

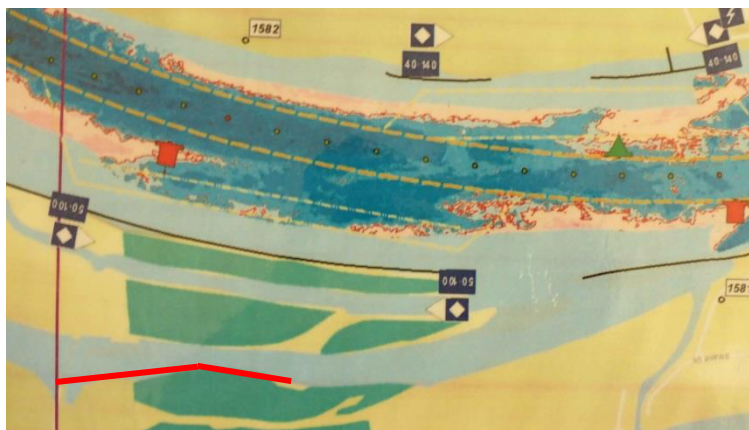
Határok leírása: A Duna jobb partján a 1582 fkm-nél, Dunaújváros-Rácalmás közötti 1 km-es szakasz, északi határ: Précsényi gát, déli határ: Précsényi mellékág közepe (7 ábra).

Határok GPS koordinátái:

- északi határ: N 46° 59' 53.02954" / E 18° 56' 44.61043"
- déli határ: N 46° 59' 21.04718" / E 18° 56' 39.95044"

A terület tipikus dunai mellékág jellemzőit hordozza magában, helyenként jelentős hínár és egyéb vízi növényzettel benőtt területek találhatók. A partszakasz szélén vízbenyúló, bedőlt fák növelik a potenciális ívási helyek diverzitását. A partszakasz kiváló ívóhelyet biztosít a keszegféléknek, pontynak, csukának és harcsának. Az

íváskor összegyűlt halpopulációk sérülékenysége miatt érdemes ezen a szakaszon kíméleti területet kijelölni.



7. ábra 7. kíméleti terület (ívóhely)

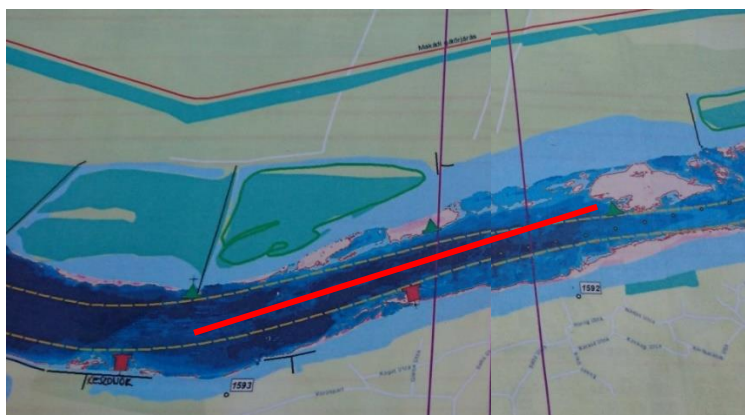
8. kíméleti terület (ívóhely)

Határok leírása: Makádi kövek. A Duna bal partjától a mederközépig, az 1593-1592 fkm közötti szakasz (8. ábra).

Határok GPS koordinátái:

- 1593 fkm: N 47° 04' 22.41404" / E 18° 54' 16.78868"
- 1592 fkm: N 47° 04' 07.35042" / E 18° 54' 51.97726"

A homokos és fák gyökereivel jól ellátott partszakasz kiváló ívóhelyet biztosít a pontyféléknek, melyek közül a ponty és dévérkeszeg ívása a legjelentősebb. Az íváskor összegyűlt halpopulációk sérülékenysége miatt érdemes ezen a szakaszon kíméleti területet kijelölni.



8. ábra: 8. kíméleti terület (ívóhely)

9. kíméleti terület (ívóhely)

Határok leírása: A Duna és a Váli-víz összefolyásától (1603,6 fkm) a Váli-víz Budapest-Pusztaszabolcs vasúti hídig (szakasz határ) terjedő vízterület (9. ábra).

Határok GPS koordinátái:

- Váli víz torkolat (1603,6 fkm): N 47° 09' 54.07520" / E 18° 52' 12.91183"
- Vasúti híd: N 47° 12' 25.6512" / E 18° 49' 59.6405"

A terület adottságai kiválóan alkalmasak a pontyfélék, elsősorban a jászkeszeg és egyéb keszegfélék ívására. Az íváskor összegyűlt halpopulációk sérülékenysége miatt érdemes ezen a szakaszon kíméleti területet kijelölni.



9. ábra 9. kíméleti terület (ívóhely)

10. kíméleti terület (ívóhely)

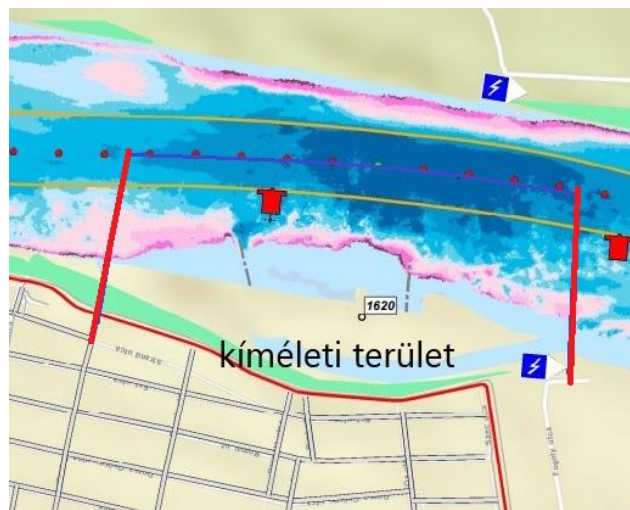
Határok leírása: A kíméleti terület 1620,6 fkm-1619 fkm között található, a jobb parton, Százhalombattán: a Kácsás nevű, mentetlen oldali holtág. A terület déli határa Klub Sirály csónakház és ifjúsági szálló betonsólyája alatt lévő vízügyi kerítés. Az északi parti határvonal a Csalogány utca töltésre vetített végpontja (10. ábra).

Határok GPS koordinátái:

Kácsás észak (1620,6 fkm): N 47° 18' 33.90021" / E 18° 55' 33.00927"

Kácsás dél (1619 fkm): N 47° 18' 04.56607" / E 18° 55' 15.53229"

A mellékág kiváló ívóhely, mely hullámozástól védett élőhelyet biztosít elsősorban a ponty és keszegfélék ivadéka számára.



10. ábra 10. kíméleti terület (ívóhely)

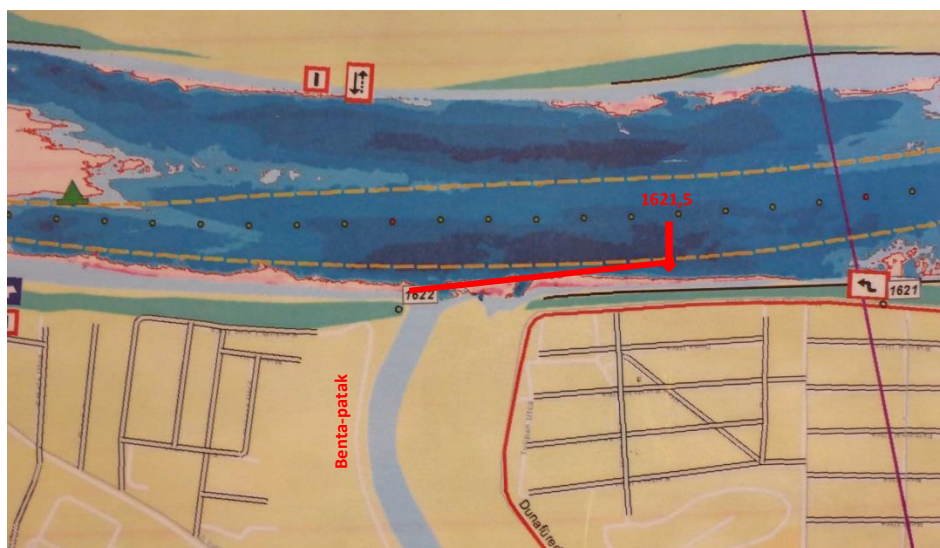
11. kíméleti terület (ívóhely)

Határok leírása: A Duna százhalmobattai szakaszának jobb partján a mederközépig, a folyam és a Benta-patak torkolatánál az 1622 és 1621,5 folyamkilométerek közötti terület (10. ábra).

Határok GPS koordinátái:

- 1622 fkm: N 47° 19' 15.39272" / E 18° 56' 06.01841"
- 1621,5 fkm: N 47° 19' 01.08714" / E 18° 55' 56.84453"

A terület az ívási időszakban több halfaj (elsősorban a ponty és harcsa) egyedeinek gyülekező helye, a halállományok érzékenysége miatt a terület védelme javasolt.



11. ábra 11. kíméleti terület (ívóhely)

Kíméleti területek kapcsán javasolt egyéb teendők

A kíméleti területek helyszíni kijelölését és annak módját jogszabály nem írja elő, azonban a félreértések elkerülése, és a terület hatékonyabb megóvás érdekében javaslom a pontos határok helyszínen, jól látható módon történő megjelölését (pl. tájékoztató tábla stb.)

A kíméleti területek koordinátáit és esetleges helyszíni lokációs pontjait, határait (híd, épület, befolyó stb.), illetve a kíméleti területre vonatkozó halfogási tilalom időbeli hatályát a halgazdálkodásra jogosult a területi jegyen, vagy a területi jeggyel együtt átadott nyomtatott tájékoztatón köteles megjelölni.

Gödöllő, 2020. január 20.

.....
Dr. Bokor Zoltán
halászati szakértő